



La Acupuntura como herramienta para el diagnóstico

Dolores Puertas Navarro
Clara Bosch i Comas



La mayoría de nosotros, cuando oímos por primera vez hablar de acupuntura, nos imaginamos que es la aplicación de unas agujitas muy finas en unos lugares específicos de cuerpo con fines curativos.

Sí, eso es así. Pero la Medicina Tradicional China va mucho más allá de lo que imaginamos porque antes de aplicar una de estas agujitas se debe haber emitido un diagnóstico, y todos nosotros sabemos que esa es la parte más difícil de la clínica, sea en la clínica de pequeños animales, en animales de abasto, en animales exóticos o en équidos.

En Medicina Tradicional China el diagnóstico es importantísimo, ya que después de tener ese diagnóstico hay varias combinaciones de puntos y varios puntos en diferentes partes del cuerpo que pueden tratar la misma enfermedad o el mismo problema.

Sin un buen diagnóstico el tratamiento no tendrá los resultados esperados, no tendrá ningún efecto o nos encontraremos con un empeoramiento del paciente.

Un apunte que me gustaría resaltar, es que gracias al diagnóstico según la Medicina Tradicional China, que es algunos aspectos de lo más sencillo, podemos conseguir que a la hora de hacer un diag-



nosticado de nuestro paciente sea mucho más fácil y completo y tengamos una imagen muy clara de lo que está pasando en ese organismo, cosa que como todos sabemos en la Medicina Alopática la mayoría de las veces es tarea ardua y difícil.

Bases de diagnóstico según la Medicina Tradicional China

Según la Medicina Tradicional China hay 7 métodos de diagnóstico básico:

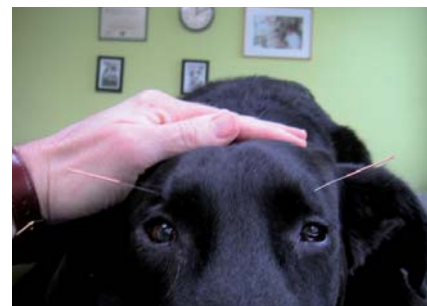
- Observar al paciente.
- Oír y Oler
- Preguntar
- Palpar
- Pulsos
- Lengua
- Test Muscular

SIN UN BUEN DIAGNÓSTICO EL TRATAMIENTO NO TENDRÁ LOS RESULTADOS ESPERADOS

Antes de seguir y desarrollar estos métodos me gustaría hacer una pequeña incursión sobre un par de conceptos, que nosotros hemos perdido y que la Medicina Tradicional China aún conserva que son:

1. Todo lo que está en el interior de un ser vivo se refleja en el exterior.
2. Una parte refleja el todo: pulsos, lengua, ojos, cara, orejas, palpación (según la MTC en el pulso podemos ver reflejados todos los órganos y las vísceras, así como en la lengua y en la oreja).

La MTC dice que sentir el pulso, mirar el color, escuchar los sonidos y observar el cuerpo nos revelará dónde está la enfermedad.



1.- Inspección Ocular

Las zonas que debemos observar con más detalle son:

Ojos, cara, labios, dientes, uñas o casco, piel y pelaje, lengua, orejas, miembros u posturas.

a.- Ojos:

Según la MTC la esencia de los órganos ascienden a los ojos y en cada parte podemos ver reflejado el estado de los órganos, por ejemplo:

- Pupila: corresponde al Riñón.
- Iris: corresponde al Hígado.
- Esclerótica y conjuntiva: corresponde al Pulmón.
- Canto interno del ojo: corresponde al corazón.
- Canto externo del ojo: corresponde al Intestino Delgado.
- Párpado superior: corresponde al Bazo.
- Párpado inferior: corresponde al Estómago.

b.- Cara:

La energía del individuo en general y su estado se manifiesta en la cara, sobre todo por medio de los 5 colores (rojo, azul, verde, blanco y negro). Aunque lógicamente en animales es menos evidente que en personas.

c.- Labios y boca:

Aquí podemos ver reflejado el estado del Estómago y del Bazo.

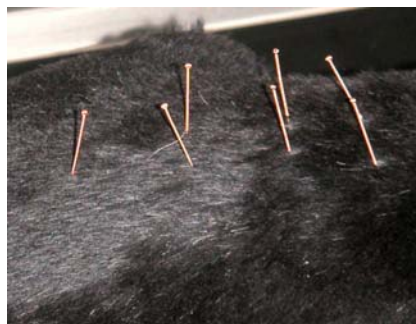
d.- Dientes y Encías.

Para la MTC los dientes son extensiones de los huesos, por lo que nos darán información sobre el estado del Riñón y del Estómago.

**e.- Uñas y Cascos:**

La MTC los considera como fruto de

Hígado, por eso nos indicarán aspectos relacionados con el hígado y la sangre.

f.- Piel y Pelaje:

Según la MTC el cuerpo tiene 3 Pulmones: el Pulmón derecho el izquierdo y la Piel.

Por lo que a su vez tiene mucha relación con la sangre, y a través de ella con el Hígado.

SEGÚN LA MTC LA ESENCIA DE LOS ÓRGANOS ASCIENDE A LOS OJOS Y EN CADA PARTE PODEMOS VER REFLEJADO EL ESTADO DE LOS ÓRGANOS

g.- Posturología y movimientos:

"La llama o Yang rige el movimiento y el Yin el reposo"

En el diagnóstico de cojeras es una gran ayuda, pues Ócuantos caballos presentan tendinitis espontáneas por sobrecarga en el miembro anterior debido a un dolor crónico en uno o en ambos de los nervios ciáticos, o en una o ambas de las babilas? Muchas de las posturas del cuerpo son antiálgicas.

h.- Orejas:

Las orejas son la obertura somática de los Riñones.

2.- Auscultación y Olfacción**A.- Auscultación:**

Por la auscultación podemos apreciar los distintos sonidos que emite el cuerpo que son:

a.- Sonido de la voz:

La voz puede relacionarse con los 5 elementos:

- Voz colérica indica descarga de Hígado
- Voz risueña indica trastornos de Corazón
- Voz muy cantarina indica trastornos de Bazo

- Voz lastimosa y triste indica trastornos de Pulmón
- Voz gimiente y suspiros indica trastornos de Riñón.
- También el tono indica Exceso o Deficiencia.

b- Ruidos respiratorios:

Puede indicar Plenitud o Vacío.

c.- Tos:

Suele estar relacionada con los Pulmones, aunque a veces tiene relación con otros órganos.

d.- Hipo**B.- Olfacción:**

La MTC relaciona los olores con los 5 elementos:

- El olor de una alteración en el Hígado es de Rancio
- El olor de una alteración en el Corazón es de Quemado
- El olor en una alteración en el Bazo es Dulce
- El olor en una alteración en el Pulmón es como pescado
- El olor en una alteración en el Riñón es Pútrido

Estos mismos olores los podemos encontrar en la orina.

3.- Palpación

Según la MTC la palpación se divide en dos aspectos:

- Palpación de todo el cuerpo
- Palpación de los pulsos.

Palpación de todo el cuerpo:

Es dónde podemos valorar el tono de los tejidos, temperatura, tensión en algunas zonas, distribución del pelo, asimetrías, etc...

- a.- Palpación de todo el cuerpo
- b.- Palpación de las extremidades
- c.- Palpación del epigastrio
- d.- Palpación del abdomen.

Palpación con la punta de los dedos:

Se utiliza para buscar puntos dolorosos (en MTC hay puntos diagnósticos que cuando se presionan y están sensibles indican que una zona del cuerpo, una articulación o un órgano están alterados), que nos indicarán puntos diagnósticos de problemas internos, locomotores o alteraciones dérmicas.



- Nos da idea de la constitución del individuo.

MANO IZQUIERDA

Nivel Profundo

Corazón

Hígado

Riñón (Yang)

Nivel Medio

Intestino Delgado

Vesícula Biliar

Vejiga (Yang)

MANO DERECHA

Nivel Profundo

Pulmón

Bazo

Riñón (Yin)

Nivel Medio

Intestino Grueso

Estómago

Vejiga (Yin)

EL DIAGNÓSTICO POR PULSOS ES UNA DE LAS TÉCNICAS MÁS DIFÍCILES EN EL DIAGNÓSTICO DE LA MTC

En las hembras el pulso suele ser más fuerte en la mano izquierda y en los machos el pulso suele serlo más en la mano derecha.

Cualidades del pulso:

- Plenitud
- Tensión
- Amplitud

La MTC clasifica 28 tipos de pulso diferente, cada uno de ellos indicando una alteración determinada. El diagnóstico por pulsos es una de las técnicas más difíciles en el diagnóstico de la MTC.

5.- Lengua

Es el elemento diagnóstico más objetivo que tenemos a nuestro alcance.

El estudio de la lengua se basa:

- En la Morfología de la lengua.
- En la Capa que la cubre.

Características generales de la lengua como método diagnóstico:

- Es un reflejo del estado energético del paciente.
- Es un signo poco variable.
- Es un signo muy fiable para controlar la evolución de la enfermedad.
- Es un signo objetivo

Aspectos del Diagnóstico a partir de la lengua:

1.- **Color:** refleja el estado de la energía vital y de la sangre de los órganos y vísceras.



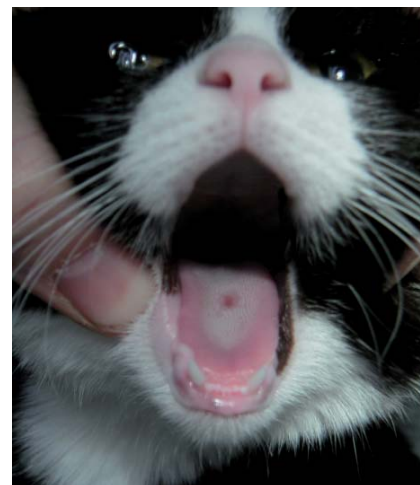
2.- La capa lingual:

- El color nos informa si el problema es frío o calor.
- Espesor: nos informa si hay deficiencia o plenitud.
- Reparto y distribución.
- Raíz o base de la lengua.

3.- La forma:

Puede informarnos si hay vacío o plenitud por:

- Tamaño
- Las particularidades de la superficie
- La textura del cuerpo de la lengua: rigidez o flexibilidad
- Los movimientos de la lengua.



Y para finalizar y dar una idea general, para conseguir aproximarnos más al diagnóstico de nuestros pacientes en la vida diaria, la acupuntura junto con las pruebas que la tecnología a puesto a nuestro alcance como los R-X, ecógrafos, termógrafos, analíticas podemos conseguir que la calidad de vida de nuestros pacientes sea mejor. ■



4.- Pulsos

Actualmente el pulso se palpa en la muñeca, a nivel de la arteria radial.

El pulso nos informa de:

- El estado de los órganos internos.
- Refleja el estado de vitalidad y de la sangre.
- Refleja el organismo en su totalidad.

